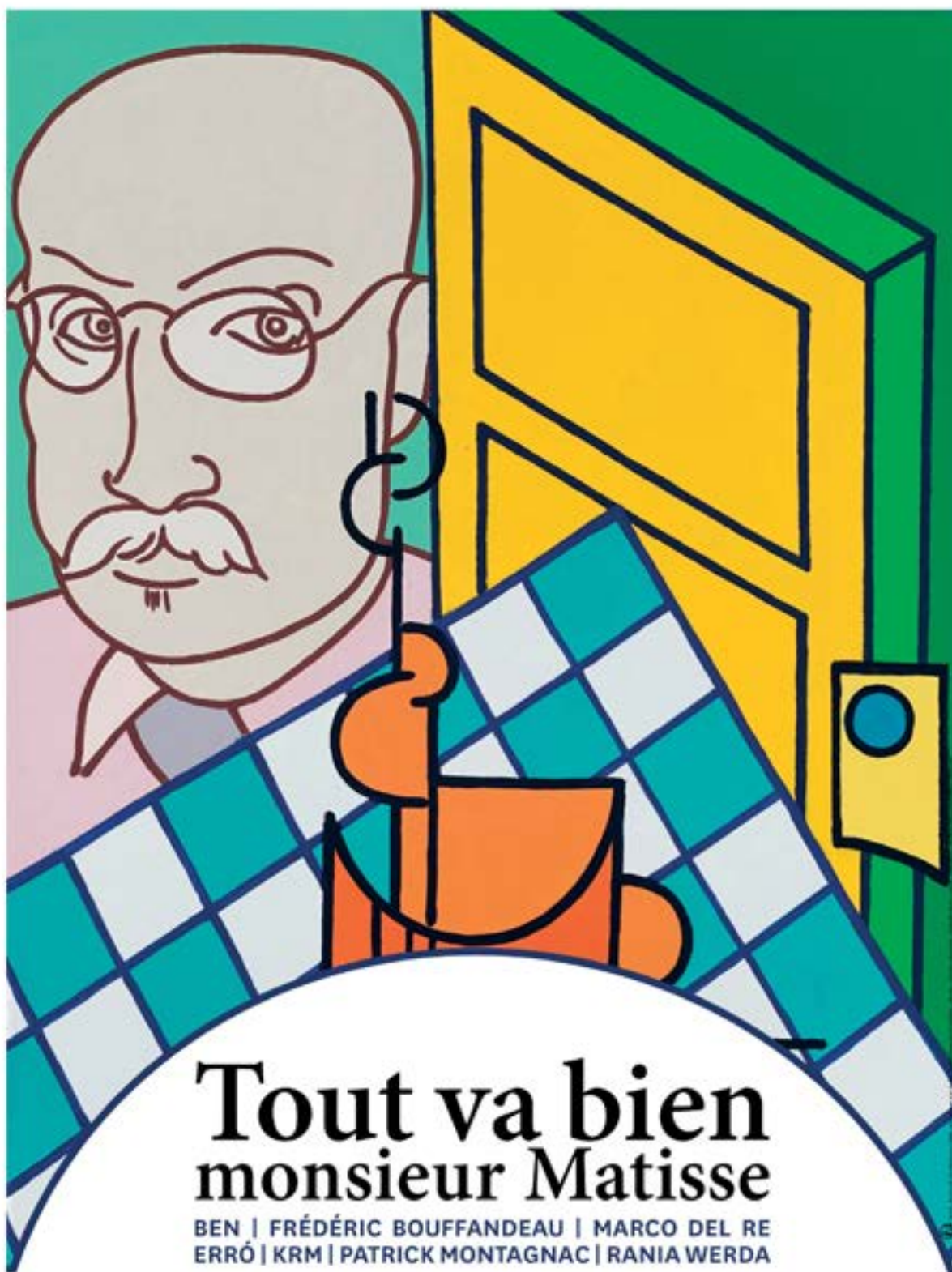


Accueil des groupes | Jeune public



Tout va bien monsieur Matisse

BEN | FRÉDÉRIC BOUFFANDEAU | MARCO DEL RE
ERRÓ | KRM | PATRICK MONTAGNAC | RANIA WERDA

JUSQU'AU 17 JANVIER 2021

MUSÉE  MATISSE
LE CATEAU-CAMBRESIS

Nord
le Département est là

Sommaire

Retrouvez nos programmes
complets et notre actualité
sur notre site Internet

<http://museematisse.fr>



Le Musée départemental Matisse
est le lauréat du Trophée
Môm'Art « Musée Joyeux /
musée préféré en famille ».

Le service de médiation culturelle p. 3

Présentation de l'exposition

Tout va bien monsieur Matisse

**BEN | FREDERIC BOUFFANDEAU | MARCO DEL RE
ERRÓ | KRM | PATRICK MONTAGNAC | RANIA WERDA**

p. 4

Activités de médiation
groupes / jeune public
autour de l'exposition

pp. 5-7

Votre pique-nique

p. 8

Accueil des groupes,
tarifs, réservations, règlement

p. 9

Infos pratiques

p. 10

Rédaction : Emmanuelle Macarez, responsable du service de médiation culturelle et l'équipe des médiateurs culturels du musée départemental Matisse.
Suivi éditorial et conception graphique : Emmanuelle Macarez.

Photo de couverture : Affiche de l'exposition. Œuvre reproduite : Erró, *Portrait de Matisse*, 1986, acrylique sur toile, 46,5 x 33,5 cm. Collection particulière. Photo : droits réservés. ADAGP Paris, 2020.

Le service de médiation culturelle du musée départemental Matisse

Une équipe partenaire de vos projets

Les visites et ateliers sont menés par des intervenants qualifiés, plasticiens et historiens de l'art.

Nos outils et méthodes pédagogiques sont spécialement conçus pour être adaptés aux enfants de tous âges.

Qu'est-ce qu'une animation ? Une vraie rencontre avec l'art

A partir des collections permanentes et des expositions temporaires, le service de médiation culturelle conçoit les visites et ateliers destinés au jeune public, en s'adaptant à sa diversité, sa richesse et ses différences.

Une approche active et ludique des œuvres aiguise le regard et développe la sensibilité et l'imagination.

Le caractère monographique de nos collections et expositions rend possible une vraie rencontre avec l'œuvre d'un artiste.

Les objectifs

- >> Stimuler la curiosité et la familiarité envers les œuvres et les artistes,
- >> Susciter des émotions artistiques,
- >> Sensibiliser à la lecture d'une œuvre d'art, apprendre à regarder,
- >> Développer des capacités d'observation, d'analyse et d'expression,
- >> Développer un jugement critique, un regard averti et sensible sur les œuvres,
- >> Privilégier l'approche sensible et initier à la pratique d'une véritable activité créatrice,
- >> Donner l'envie d'avoir une vie culturelle personnelle.



Documentation,
renseignements
et réservations
Sandrine Mailliez-Landat
T. (33) 03 59 73 38 03
F. (33) 03 59 73 38 07
reservations.museematisse@lenord.fr

Responsable du service
de médiation culturelle,
conception de projets
Emmanuelle Macarez
emmanuelle.macarez@lenord.fr

Médiateurs
Gaëlle Cordier
Jean-Claude Demeure
Clarisse Gahide
Catherine Lernoud
Véronique Letailleur
Murielle Paye
Hartmut Reichel

Photos Département du Nord
P. HOUZÉ

Présentation de l'exposition

Tout va bien monsieur Matisse

BEN | FREDERIC BOUFFANDEAU | MARCO DEL RE
ERRÓ | KRM | PATRICK MONTAGNAC | RANIA WERDA

COMMENT LES ARTISTES CONTEMPORAINS REGARDENT LES
OEUVRES D'HENRI MATISSE ? MATISSE RESTE-T-IL TOUJOURS UNE
SOURCE D'INSPIRATION POUR SES PAIRS ?
L'exposition répond à ces questions.

8 artistes contemporains dialoguent au sein du musée entre intérieur et extérieur : 150 œuvres colorées, humoristiques et poétiques de Ben, Marco Del Re, Erró, du couple KRM, Patrick Montagnac et Rania Werda sont rassemblées dans cette exposition.

Le parcours se prolonge à ciel ouvert dans le parc Fénelon avec les sculptures posées comme des papiers découpés de **Frédéric Bouffandeau**, qui comme Matisse découpe des gabarits de formes organiques à partir desquels il réalise peintures et sculptures, et les photographies du couple KRM.

Partez à la rencontre des talents d'aujourd'hui, entre impertinence et justesse des écritures blanches sur fond noir de **Ben**, entre pop et baroque des œuvres de la Figuration narrative d'**Erró**. Matisse revient régulièrement dans le discours de Ben. Dans cette exposition, l'artiste reprend des œuvres incontournables de Matisse et fait dialoguer son époque avec la nôtre. Les œuvres d'**Erró** sont de véritables peintures-puzzle, collages de citations et d'éléments faisant référence – notamment – à Matisse, à ses images sensuelles, références hédonistes et à sa recherche du bonheur et du calme intérieur.

Voyagez dans l'œuvre de **Marco Del Re** à travers différentes époques où se côtoient la tradition classique et la peinture moderne. L'artiste a fondé son art sur les emprunts, les citations et les hommages. Matisse, qu'il appelait «Le grand maître», était pour lui une source d'inspiration inépuisable, dont il revisitait les œuvres et auquel il empruntait ses thèmes.

Sur la rive sud de la Méditerranée, le couple **KRM** partage son expérience du désert, par des œuvres imprégnées des textiles, des couleurs, des codes culturels et artistiques de la société nomade sahraoui. KRM partage avec Matisse l'amour des tissus. Leurs pièces, organisées en aplats de couleur, sans profondeur et sans centre rappellent les gouaches découpées de Matisse.

Les corps, les objets, les paysages insolites, kitch, et provocateurs de **Rania Werda** se présentent au spectateur comme un cri identitaire qui résonne tel un écho de l'imaginaire sociale. Chez elle, le décoratif, présent dans l'œuvre de Matisse, est poussé à l'extrême. Ses décors, tissus chargés de motifs, rappellent les moucharabieh ou le paravent mauresque que Matisse a ramenés du Maroc.

Avec esthétisme et poésie, **Patrick Montagnac** vous propose de prendre de la hauteur avec sa vision de pilote d'avion utilisée dans ses peintures, pour révéler sur sa toile, l'érosion naturelle des reliefs montagneux. Comme Matisse, il travaille les séries : l'arbre, les îles, les oiseaux, la femme... et n'hésite pas à affronter les grands formats. Il nous emmène en voyage dans les îles, comme Matisse l'avait fait à son retour de Tahiti, et en restitue une vision physique séduisante.

Commissariat d'exposition :
Thomas Wierzbinski, directeur adjoint
du musée Matisse.



BEN | FREDERIC BOUFFANDEAU | MARCO DEL RE | ERRÓ | KRM | PATRICK MONTAGNAC | RANIA WERDA
JUSQU'AU 17 JANVIER 2021
MUSEE MATISSE
LE CENTRE CULTUREL
Nord

Affiche de l'exposition.
Œuvre reproduite : Ben, *Tout va très bien Mr Matisse*, 2020, acrylique sur toile, collection de l'artiste. ADAGP Paris, 2020.

Activités de médiation Groupes / jeune public

autour de l'exposition

Tout va bien monsieur Matisse

Illustrations : expérimentations réalisées en atelier.

Descriptions détaillées et programme complet téléchargeables sur notre site museematisse.fr

1 - Peindre comme un tisserand ou un teinturier

Durée > 2h

Cycle 1 à partir de 4 ans / cycles 2, 3, 4

Production individuelle

“La nécessité vous rend inventif”. À partir de cette phrase de Cherif & Ghesa, (du collectif d'artistes KRM), et après avoir découvert les tableaux d'Henri Matisse et un ensemble de leurs réalisations, les enfants réaliseront une œuvre individuelle sur le thème du tapis en collant et en assemblant des bandes de papiers au préalable peintes et estampées. L'accent est mis sur la composition et le dialogue que les éléments entretiennent entre eux.

Le groupe apporte son matériel : une boîte de 12 craies grasses/pastels à l'huile pour 4 enfants, une paire de ciseaux et un bâton de colle par enfant, papiers de récupération (chutes de papiers affiches, papiers journaux, papiers peints etc..).



2 - La révélation m'est venue de l'Orient

Durée > 2h

Cycle 1 à partir de 4 ans / cycles 2, 3, 4

Production individuelle

“Oh ! - Vous les peintres qui réclamaient une technique de couleur étudiez les tapis c'est là que vous trouverez toute la connaissance !” Paul Gauguin.

Après avoir découvert l'artiste Rania Werda, en s'inspirant de ses œuvres et à l'aide de photocopies de motifs orientaux à découper et à colorier, les enfants, réaliseront un montage rappelant les motifs et les formes de moucharabiehs et de tapis orientaux.

Le groupe apporte son matériel : une feuille de papier dessin demi-raisin, (32.5 x 50 cm), une paire de ciseaux, un bâton de colle et un jeu de crayons de couleurs par enfant.



3 - Écris ton visage

Durée > 2h

Cycle 1 à partir de 4 ans / cycles 2, 3, 4

Production individuelle

Il n'y a pas que des mots blancs écrits sur des panneaux noirs dans l'œuvre de Ben, il y a aussi des visages ! De drôles de bonhommes qui grimacent, sourient, ou évidemment, nous parlent. À partir de l'œuvre foisonnante et joyeuse de Ben, les enfants réalisent un visage graphique qu'ils combinent à l'écriture.

Le groupe apporte son matériel : une demi ramette de papier machine A4 pour le groupe. Une feuille noire de papier à dessin demi-raisin 32,5 x 50 cm 120 grammes par enfant. 3 craies grasses/pastels à l'huile de différentes couleurs vives par enfants.

Illustrations : expérimentations réalisées en atelier.



4 - Erró et la figure humaine

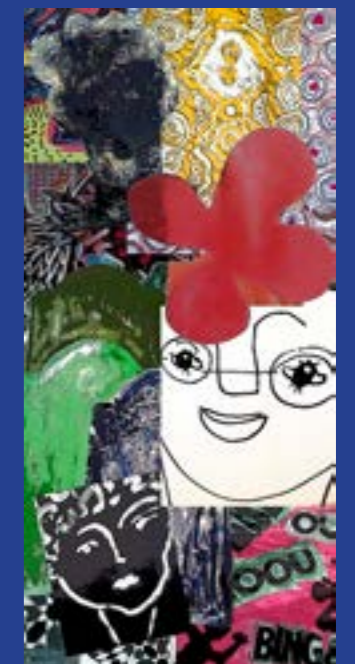
Durée > 2h

Cycle 2 à partir de 6 ans / cycles 3, 4

Production individuelle

«Le collage est la partie la plus excitante du travail, la plus libre, c'est presque une écriture automatique, c'est là que je trouve des solutions formelles pour saturer l'espace». A partir de cette phrase d'Erró, les enfants réaliseront une composition personnelle colorée et soulignée au feutre noir, en reprenant des portraits d'artistes et des détails de tableaux glanés lors de la visite de l'exposition. La composition et le dialogue entre les différents éléments apportés dans la composition seront mis en avant.

Le groupe apporte son matériel : une demi feuille dessin format raisin (50 x 32.5 cm), un feutre noir, une boîte de feutres ou de crayons de couleurs par enfant, une 1/2 ramette de papier machine pour le groupe.



5 - Comme dans un bon fauteuil

Durée > 2h

Cycle 2 à partir de 6 ans / cycles 3, 4

Production individuelle

“L'art devrait être quelque chose comme un bon fauteuil dans lequel se reposer de la fatigue physique.” En s'inspirant de la phrase d'Henri Matisse et des œuvres de l'artiste Marco Del Re, l'enfant réalise un décor saturé de motifs floraux dans lequel sera placée une silhouette figurant une odalisque obtenue à l'aide d'un gabarit. L'accent est mis sur la composition et l'équilibre des motifs.

Le groupe apporte son matériel : une feuille de papier à dessin format demi-raisin (50 x 32.5 cm) par enfant, Une boîte de 12 craies grasses/pastels à l'huile pour 4 enfants.



6- PEINDR/E/CRIRE... Parcelles de poèmes

Durée > 2h

Cycle 2 à partir de 6 ans / cycles 3, 4

Production individuelle

"J'ai oublié de vous dire que barbouiller de la peinture sur un Cézanne, un Matisse, un Kandinsky c'est agréable et culpabilisant."
Ben

En déplaçant un cache en carton (fenêtre) sur un mot écrit en grand à l'encre noire, l'enfant fera apparaître des signes nouveaux qui mis bout à bout constitueront une image textuelle. Il s'agit d'appréhender l'écriture comme un dessin.

Le groupe apporte son matériel : une feuille de papier à dessin format demi-raisin (50 x 32.5 cm) et un pinceau par enfant. Un flacon d'encre noire pour le groupe.

6 - Galerie de portraits

Durée > 2h

Cycle 2 à partir de 6 ans / cycles 3, 4

Production individuelle

Dans un style très pop et coloré, Erró nous emporte dans un monde peuplé de super-héros et de personnages historiques. Il emprunte à Fernand Léger, Henri Matisse ou Pablo Picasso des œuvres qu'il détourne pour se les approprier. Par l'accumulation d'éléments collés et retravaillés, les enfants élaborent leur composition en mêlant diverses techniques comme le collage ou le dessin.

Le groupe apporte son matériel : une feuille de papier à dessin demi-raisin 32,5 x 50 cm 120 grammes, 4 ou 5 feuilles de couleurs format A4, quelques feutres de couleurs dont un noir, un bâton de colle, une paire de ciseaux par enfant. Si possible : quelques pages de vieux livres illustrés, vieilles B.D. et/ou chutes de papier-peint qui peuvent être déchirés par enfant.

6 - Je suis au jardin !

Durée > 2h

Cycle 2 à partir de 6 ans / cycles 3, 4

Production individuelle

Marco Del Ré et Frédéric Bouffandeau ont beaucoup puisé dans l'œuvre matisienne, les motifs abondants et les corps tracés de simples lignes pour l'un, les formes taillées dans la couleur pure pour l'autre. Les enfants n'auront pas à choisir : dans cet atelier, ils associent le graphisme aux aplats de couleurs.

Le groupe apporte son matériel : une feuille blanche de papier à dessin demi-raisin 32,5 x 50 cm 120 grammes, un bâton de colle, une paire de ciseaux par enfant. Un assortiment de feuilles A4 (ou autre) de couleurs vives, 3 couleurs par enfant.

Illustrations : expérimentations réalisées en atelier.



Votre pique-nique

Pour votre pique-nique, des salles proches du musée vous accueillent dans des locaux équipés de points d'eau et de parkings pour les cars.

Maison des associations – La Groise

Capacité d'accueil : 25 personnes.

Réservations : 03 27 77 61 27.

Pour l'installation des tables et chaises, prévenir la mairie.

Gratuit. 15 min - 11 km.

Salle des fêtes - Reumont

Capacité d'accueil : 150 personnes.

Réservations : 03 27 75 22 95.

Pour l'installation des tables et chaises, prévenir la mairie.

Tarif : 50 € pour tous. 10 min - 6 km.

Salle des fêtes – Neuvilly

Capacité d'accueil : 200 personnes.

Réservations : 03 27 84 04 11.

Pour l'installation des tables et chaises, prévenir la mairie.

Tarif : 40 € du 1er avril au 30 septembre, 60 € du 1er octobre au 31 mars. 7 min - 6 km.

Salle des fêtes – Montay

Capacité d'accueil : 100 personnes, mardi et jeudi uniquement.

Réservations : 03 27 84 01 14. Prévoir de signer un contrat de location.

Installation des tables et chaises par vos soins.

Tarif : 60 € pour tous. 3 min - 2 km.

Possibilité de pique-nique dans le parc départemental Fénelon (clos et sécurisé) bordant le musée (prévoir des sacs poubelle).



Il fait beau, vous décidez de rester dans le parc du musée plutôt que de profiter de la salle réservée : Veuillez informer les lieux d'accueil de votre désistement au minimum 48 heures à l'avance.

Aire de jeux municipale sur l'Esplanade Monplaisir
Derrière le parc Fénelon et à côté de l'aire de stationnement des cars (voir plan page 10.)

Accueil des groupes

Accueil des groupes dès 9h pour animations dès 9h15

Nous contacter pour les enfants en situation de handicap ou présentant d'autres types de difficultés afin que nous définissions ensemble l'accueil le mieux adapté.

Le groupe se présente avec plus d'enfants qu'annoncé, a oublié son matériel, ou l'âge des enfants ne correspond pas à l'activité choisie : le médiateur adaptera son atelier à l'âge et au nombre d'enfants présents et au matériel disponible.

Accueil mis en place dans le cadre du protocole sanitaire

Le point d'accueil groupes est situé dans la cour du musée, où le médiateur culturel viendra accueillir les enfants. Un accompagnateur se présentera seul à l'accueil afin de signaler l'arrivée du groupe (accès au hall d'accueil limité à 5 personnes à la fois).

Médiation proposée dans le strict respect des normes sanitaires en vigueur : port du masque par le médiateur, nettoyage et désinfection des espaces et surfaces de contact entre chaque atelier, outils et matériaux à usage unique ou désinfectés avant chaque usage, respect des gestes barrières et de la distanciation physique (un mètre entre chaque personne).

Les participants seront invités à se désinfecter les mains à leur arrivée (gel hydroalcoolique disponible au musée). Les enfants devront avoir pris leur température avant de venir au musée. Port du masque obligatoire pour les adultes et enfants de plus de 11 ans, conseillé mais non obligatoire en dessous de 11 ans.

Les vestiaires groupes sont fermés, mais vous êtes autorisés à conserver vos sacs durant toute votre visite. Privilégier les petits sacs (du type sac en bandoulière ou sac banane...), le port du sac à dos dans le dos étant interdit dans les salles (il doit être porté à la main ou sur le ventre). Pendant l'atelier, chaque enfant pourra placer son sac sous sa chaise. A votre arrivée, un casier du vestiaire individuels pourra sur demande être mis à la disposition du responsable du groupe pour y stocker son sac.

Nous ne sommes plus en mesure de prêter des blouses aux enfants ; pensez donc à prévoir des vêtements ne craignant pas la salissure.

Les enfants pourront utiliser avant le début de l'activité de médiation les sanitaires individuels situés à côté de l'auditorium (demande à formuler auprès du médiateur) et, sous la surveillance de leur accompagnateur et après la fin de l'activité, les sanitaires groupes situés sous les ateliers pédagogiques.

Pour faciliter la prise en charge rapide des groupes, nous vous invitons à :
Rassembler le matériel par groupe, dans un sac sur lequel sera écrit lisiblement le nom de la structure et le thème de l'animation choisie,
Indiquer aux accompagnateurs le thème de l'animation choisie pour le groupe dont ils sont responsables,
Constituer les groupes avant l'arrivée au musée,
Informez le médiateur avant le début de la visite de vos impératifs horaires (si le groupe doit quitter le musée plus tôt que prévu).

Si vous êtes en retard, veuillez prévenir l'accueil du musée au 03 59 73 38 06.

Tarifs, réservations, règlement

Tarifs groupes scolaires et périscolaires (écoles, collèges, lycées, accueils de loisirs...) : 60€ / groupe les 2 heures de médiation, 20 € l'heure supplémentaire.

Entrée gratuite pour tous, y compris les accompagnateurs du groupe (dans la limite de un pour 5 élèves, au-delà les accompagnateurs supplémentaires acquittent le droit d'entrée).

Les réservations se font par téléphone auprès de Madame Mailliez-Landat, du lundi au vendredi, au 03 59 73 38 03, reservations.museematisse@lenord.fr

Un devis, valant engagement et confirmation d'animation, vous sera envoyé dès la réservation. Il doit être retourné signé une semaine au plus tard avant la date de l'animation.

Le règlement doit être effectué le jour de l'animation. Modes de paiement : espèces, carte bancaire, chèque (à l'ordre de la régie de recettes du musée départemental Matisse) ou bon de commande pour mandat administratif. En cas de non fourniture du bon de commande, un chèque sera demandé au responsable du groupe.

En cas d'annulation, veuillez prévenir au minimum 5 jours ouvrables avant la date par téléphone et par écrit (courrier, mail ou télécopie). Dans le cas contraire, la prestation sera facturée. Le musée comme l'établissement scolaire peuvent être amenés à procéder à une annulation en cas de modification du protocole sanitaire en vigueur le jour de la visite.

Infos pratiques

Musée ouvert tous les jours sauf le mardi, le 1er novembre, le 25 décembre et le 1er janvier.

Bâtiment accessible aux personnes handicapées.

Les prises de vues photographiques sont autorisées dans les collections, sans flash.

ADRESSE :
Palais Fénelon - Place du Commandant Richez
BP 70056 - 59360 Le Cateau-Cambrésis

Coordonnées GPS : 50° 06' 23" Nord / 3° 32' 27" Est

HORAIRE D'OUVERTURE :
10h00-18h00 toute l'année.

TARIFS ENTRÉE VISITE INDIVIDUELLE :
6 € / 4 € (collections et exposition)

Accueil des groupes dès 9h pour animations dès 9h15.

STATIONNEMENT :
Dépose-minute rue des poilus de la grande guerre (le long du musée).

Stationnement des cars Esplanade Monplaisir (rue du Bois Monplaisir, voir le plan ci-contre).

Stationnement interdit aux abords immédiats du musée.

GROUPES EN VISITE LIBRE :
(non accompagnés par un médiateur du musée)

Les groupes en visite libre sont admis au musée, de la fin de l'année scolaire à la fin des vacances de Toussaint de la zone B, et sous conditions :

La visite est silencieuse (pas de visite commentée), les enfants sont encadrés par des adultes,

La réservation dépend de nos capacités d'accueil, elle est impérative, même si vous avez réservé une visite commentée ou une animation scolaire à un autre moment de la journée,

Les groupes menés par les médiateurs du musée sont prioritaires dans les salles.

Nous vous indiquons quelles sont les salles disponibles.

